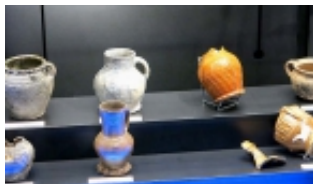


Jadalnia mnichów

Wydawałoby się, że Gdańsk znamy bardzo dobrze i nic już nie może nas zaskoczyć. A to nieprawda, bowiem okazuje się, że to miasto pełne historycznych niespodzianek. Do nich zalicza się niedawne niezwykle odkrycie znakomicie zachowanej piwnicznej budowli o powierzchni 54 metrów kwadratowych i wysokiej na 3,5 metra. Znajduje się ona w samym centrum Gdańska, pod ziemią, między Halą Targową a gotyckim kościołem pw. św. Mikołaja.





-



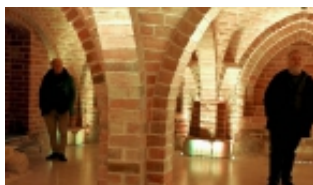
-



-



-



Przez ponad 700 lat nikt nie wiedział o istnieniu wspaniałego refektarza najstarszego klasztoru oo. Dominikanów w Gdańsku, datowanego na drugą połowę XIII wieku. Przez ostatnie kilkadziesiąt lat kupowaliśmy tu marchewki, pietruszki czy inne warzywa, chodząc między straganami ustawionymi dokładnie nad dawnym klasztor. Dopiero najnowsze badania archeologiczne wykazały niezwykłe odkrycie, unikatowe w skali Polski. Bowiemy takiej budowli, poza tym w Gdańsku, nigdzie nie ma. Jest niestety, zachowany w znakomitym stanie, dawny refektarz, który pod koniec XIV wieku zamieniono na klasztorne piwnice, a po latach o niej zapomniano.

Jak twierdzi archeolog Maciej Szyszka z Muzeum Archeologicznego w Gdańsku, który przyczynił się do odkrycia owej piwnicy, pierwotnie budowla ta była jadalnią i kuchnią, w której odnaleziono pozostałości drewnianego, ceglano-pieczonego pieca, a także klatki schodów prowadzącej na piętro refektarza, położoną z „wieżą”. Owa piwnica jest najstarszym wnętrzem kubaturowym na terenie starego Gdańska, notabene zachowanym w stanie niezmiennym od czasu jego powstania, które przetrwało „rzeźnię Gdańską” z 1308 roku dokonaną przez Krzyżaków. Ponadto budowla ta nie ma nic wspólnego z architekturą krzyżacką, typową dla zabudowy starego Gdańska. Prawdopodobnie przy jej wznoszeniu pracowali francuscy murarze, którzy zastosowali unikatowy na skalę polski system sklepień, składający się z czterech eliptycznych pól wspartych na pendentywach i na centralnym filarze krzyżowym.

Badania archeologiczne na Kłopotku Dominikańskiej prowadzono od lat 50. ubiegłego stulecia.

Odłonił to wówczas elementy mówiące o istnieniu dawnej osady czy cmentarzyska od drugiej połowy X wieku. Niemniej dopiero po pięćdziesięciu latach odkryto fundamenty romańskiego kościoła, a dokładnie nawy i prezbiterium z widocznymi śladami przebudowy w XIII wieku, a także relikty pierwszego założenia klasztornego, z którego do czasów współczesnych zachował się właśnie ten romański refektarz. Jak twierdzi Szyszka, obiekt jest zachowany w 3/5 pierwotnej kubatury, włącznie ze znacznymi partiami sklepień. Tak więc to, co dzisiaj oglądamy, czyli ceglane ściany, łuki, filar, a nawet sklepienia z malutkich cegiełek, jest autentyczne.

Pierwszy gdański kościół wzniesiono na terenie cmentarza. Jego fundamenty są eksponowane w Hali Targowej. Natomiast z pierwszego klasztoru, poza tym późnoromańskim refektarzem, niewiele pozostało. Jest to fragment południowego, gotyckiego krużganka, fragment południowo-zachodni wirydarza i ossuarium, które włączono do trasy zwiedzania refektarza. Jeżeli chodzi o ossuarium (składowisko ludzkich kości), datowane na początek XVII wieku, to jak twierdzi Szyszka, jest zachowane in situ, na dodatek w stanie nienaruszonym od momentu jego utworzenia.

Ponadto podczas prac wykopaliskowych i odgruzowujących piwnic znaleziono ponad sto drobnych przedmiotów. Wśród nich znajdują się kabłączki skroniowe, fragment XI-wiecznej zapinki, wisiorki, a także sporo dewocjonaliów, między innymi brzozy enkolpion – relikwiarz z Rusi Halickiej w formie krzyża datowany na XIII wiek. Jest też średniowieczna ceramika. Większość z tych przedmiotów udostępnia się zwiedzającym.

Piwnica znajduje się pod placem Dominikańskim, czyli pomiędzy Halą Targową, a raczej pierwotnym romańskim kościołem w tym miejscu Mikołaja donacji księcia wiśtopęka z 1227 roku, a obecnym, gotyckim kościołem oo. Dominikanów, również pw. w tym miejscu Mikołaja. Wchodzi się do niej przez jedną z dwóch stojących na placu zielonych budek, nawiązujących do architektury straganów. Jest to oddział Muzeum Archeologicznego w Gdańsku. Można ją zwiedzać codziennie, poza poniedziałkami.

Tekst i zdjęcia Maria Giedz